



2026 暑期輔大 英辯工作坊

2026 FJU ENGLISH DEBATE WORKSHOP

營隊日期

8/2-8/7

09:00-17:00

SCAN ME



✓ 新手友善訓練

✓ 海外專業教練

✓ 賽事豐富歷程



地點：輔仁大學文華樓

Location :Fu Jen Catholic University

主辦：輔大哲學系學會 | 灰質教育

Organizer: FJU philosophy dep | GMA

工作坊資訊

全國限額

報名時間：即日起至7/17

招生對象：國中以上學生

報名費用 (不包含住宿)

64位

方案一：四天課程+兩天賽事

- 早鳥優惠(前10名)：NT\$8,000
- 團報優惠(兩人以上)：原價9折優惠
- 原價：NT\$8,500
- 輔大學生優惠：NT\$8,000

方案二：兩天賽事

- NT\$2,000/人
- 一隊需有兩位參賽者

報名方式

為確認我們完整搜集並保護您的個人資訊，
請配合以下步驟操作報名

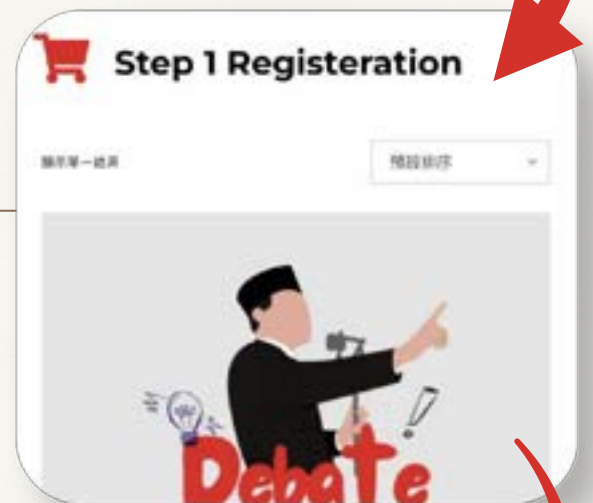
第一步：線上付款

- 在官網「更多」>>「比賽及活動」頁面中點選FJU BP Workshop
- 下滑點選[Step 1 Registration]，選擇規格
- 選取報名方案，並完成您的付款
- 請確認您訂單記錄中的單號，以便之後和您核對報名紀錄

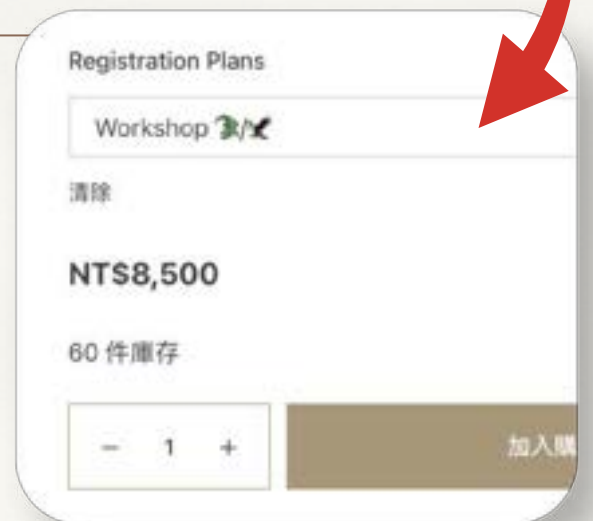


第二步：確認個人資訊

- 在確認您已完成付款後，我們會寄出Google表單以確認您的個人信息
- 請在表單中填入您的單號，便已完成報名



官網連結：https://gmadebate.com/zh_ht/



灰質教育
官方網站



課程資訊

輔大英辯工作坊

< August



Mon

Tue

Wed

Thu

Fri

Sat

Sun

3

4

5

6

7

8

9



星期一

August 3

英辯基本規則介紹

09:00am

- 課程介紹 | 英國議會制賽制
- 示範辯論賽 | 實戰演練



星期二

August 4

基礎英辯技巧訓練

09:00am

- 辯題分析拆解 | 建構論點 | 論點反駁及延伸
- 分組比賽 | 實戰演練



星期三

August 5

進階英辯技巧訓練

09:00am

- 爭點介紹 | 爭點比較技巧 | 即席質詢技巧
- 實戰演練

2026 暑期輔大
英辯工作坊

課程資訊

輔大英辯工作坊

< August



Mon

Tue

Wed

Thu

Fri

Sat

Sun

3

4

5

6

7

8

9



星期四

August 6

高階英辯技巧訓練

09:00am

- 進階議題選修課程 | 論點建構進化
- 對角交鋒 | 實戰演練



星期五

August 7

輔大英辯新手盃-DAY 1

09:00am

- 賽制介紹
- 第一至三輪預賽



星期六

August 8

輔大英辯新手盃-DAY 2

09:00am

- 第四輪預賽
- 八強 | 四強 | 決賽
- 頒獎典禮&閉幕式

2026暑期輔大
英辯工作坊

文組生不能錯過的 -全英思辯訓練



我們的特色?



新手友善訓練

即席應對面試

思辯學習歷程

海外專業師資

常常一碰到要上台用全英文報告就緊張嗎？
或是被別人捧英文好，
但要實際說出口時卻總是支支吾吾？！
明明腦中有很多單字，卻拼湊不出完整的句子

如果你有以上這些困擾.....

2026 暑期輔大 英辯工作坊

Coming up...





● 輔大英辯工作坊

工作坊特色#1

新手友善

給予能安全犯錯的空間，
鼓勵新手在培訓中建立上台演說的自信

從零基礎培訓

- 教練皆具引導新手經驗
- 建立口說信心，再以討論建構論點
- 四天漸進式訓練，從規則介紹到上台比賽

-就算零經驗也可以報名！

每班配置中文助教

- 及時反饋、跟進每班學生進度
- 對有困難理解的部分講解及翻譯
- 幫助每班學生拍照留下學習歷程

-六天營隊中的最佳學習夥伴！

提供能夠安心犯錯的環境

- 小班制教學，教練可針對個人弱點即時反饋
- 全新手環境，在能力齊平的環境中成長
- 互動式學習，鼓勵學生提問與教練互動
- 以小組討論的方式建立同儕互動，培養口說自信

-在不斷犯錯中培養自信及邏輯建構力！



輔大英辯工作坊

工作坊特色#2

即席思辯

在高壓及有限的時間下
面對面試官及評審侃侃而談的能力

論點建構技巧培養

- 系統化的使用證據及架構增加說服力
- 將演講拆分成多部分，反思邏輯漏洞
- 拆解專業辯手如何在短時間內建構論點

-能將自己的想法講清楚的能力！

培養回答即時質詢能力

- 示範辯場反駁質詢，銳化論述及攻擊力度
- 打破僵化思維，以新切入點分析議題
- 講解常見邏輯漏洞（稻草人、矛盾）

-能敏銳的察覺邏輯漏洞，進行攻防！

大量上台口說機會

- 每堂課皆有小組對戰、模擬實際賽事
- 課堂隨機提問引導學生口說，刺激學生思考
- 營隊最後兩天為正式賽事，讓你的履歷增添實際戰蹟
- 課堂使用全英文討論，培養聽力口說及英文論證

-不只聽課，磨練學校沒教的英文口說！



• 輔大英辯工作坊

工作坊特色#3

學習歷程

將學習成果可視化，展現獨特思維能力
將營隊收穫整理成實用的升學履歷

大量課堂及賽事照片

- 具象化的成長紀錄與成就感
- 在歷程中以照片展現課餘發展
- 保存珍貴的人際連結與情感記憶

-將進步變得有跡可循！

頒發獎項及賽事證明

- 展示訓練成果成效，增加歷程說服力
- 將抽象的經驗轉化為具有公信力的學術證明
- 在申請交換、升學時，以正式的賽事證明展現「軟實力」

-以參賽證明展示你競爭力！

思辯課程及反思-展現獨立思考

- 展現超越學科的「問題解決」能力
- 以思辯強化個人特質的「鑑別度」與「故事性」
- 體現你具備處理未知問題的框架與策略
- 證明你具備大學所需的自主研究潛力與處理複雜的議題衝突

-凸顯個人特質，展現問題解決能力！



輔大英辯工作坊

工作坊特色#4 專業師資

本次工作坊輔大邀請灰質教育團隊
引進具豐富實戰及教學經驗的教師陣容

海外專業辯手

- 聘請國際戰績豐富的專業辯手
- 具備豐富國際議題知識儲備
- 以多元文化視角解析社會議題

-獲得海外教練親授的稀缺機會！

教練皆具十年以上辯齡

- 具備豐富參賽經驗，熟悉如何應對賽場壓力
- 多為英文非母語者教練，分享如何在國際賽場競爭
- 對辯論常見的挫折及謬誤進行鼓勵及修正

-以過來人的經驗展現國際競爭力

多年教學經驗及顯著學生戰績

- 憑藉多年經驗，能迅速判斷學生的知識盲點與學習慣性。
- 具備診斷問題的能力，避免無效努力，讓學習效率最大化。
- 具備大量辯題分析經驗，擅長將複雜的觀念簡化

-以耐心和經驗精確瞄準學生問題！

什麼是 英國議會制？

接觸過政策性辯論、模擬聯合國，
但對「議會制辯論」滿頭問號嗎？
別擔心，一次幫你解惑！

議會制規則介紹

#1

- 基本規則介紹
- 隊伍發言 / 攻防順序
- 評審講評 / 評分方式

議會制技巧介紹

#2

- 如何質詢？
- 一/二/三/結辯辯士介紹
- 上議院/下議院是什麼？

即席 vs 政策 / 模聯？

#3

- 賽題差別
- 賽制比較 (備賽、難度...)
- 適合什麼樣的學生參加？

追蹤解鎖所有疑問！

2026 暑期輔大
英辯工作坊



議會制 規則介紹

英國議會制介紹篇

- 基本規則介紹
- 隊伍發言 / 攻防順序
- 評審講評 / 評分方式

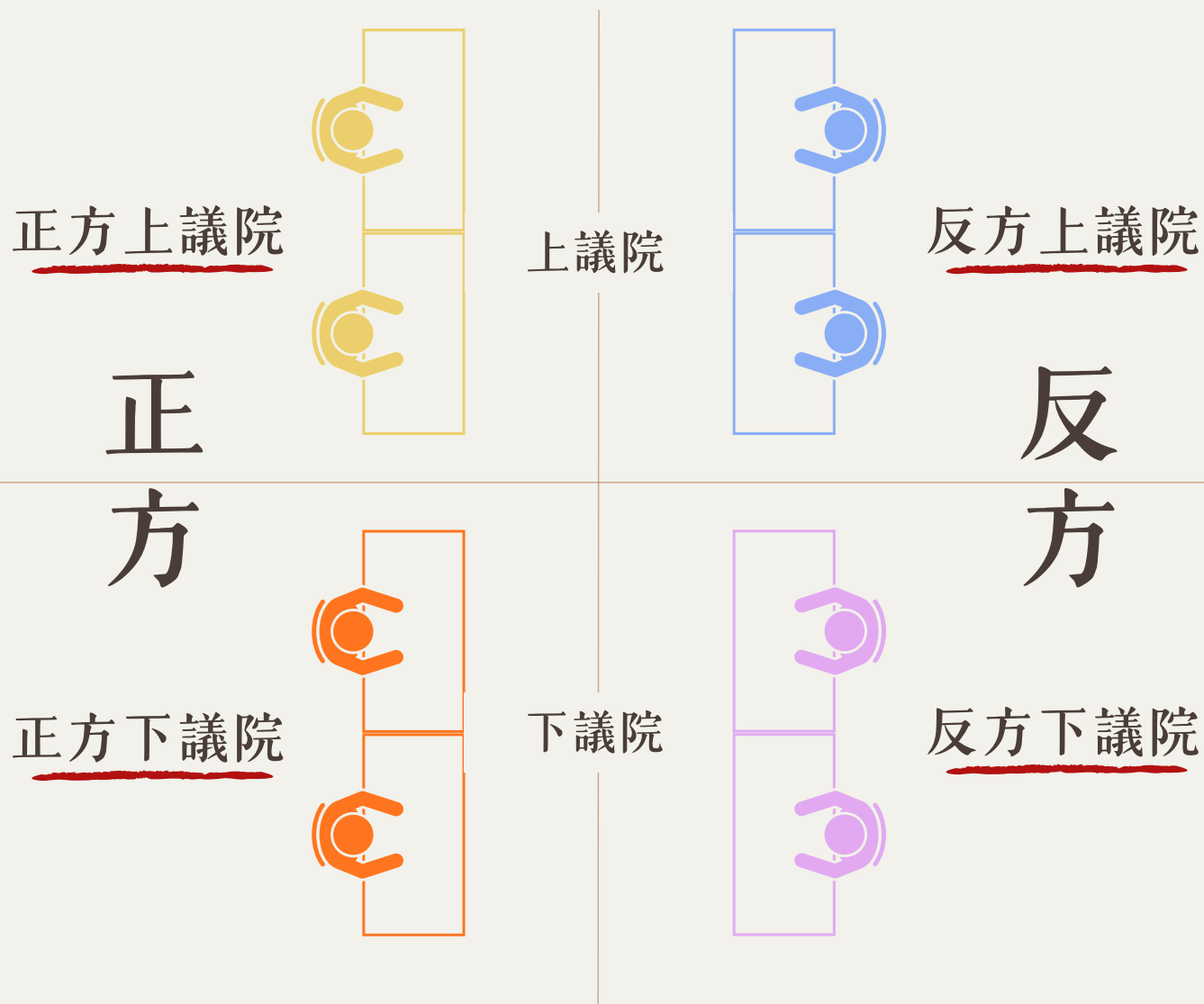
輔大英辯工作坊 | 灰質教育

基本規則介紹

一隊兩人，一輪比賽四隊八人
分正反兩方，題目在每回合開始前釋出
一隊有十五分鐘準備比賽

正方兩隊和反方兩隊雖同為支持/反對題目
但仍為對手互相將爭

基本規則介紹

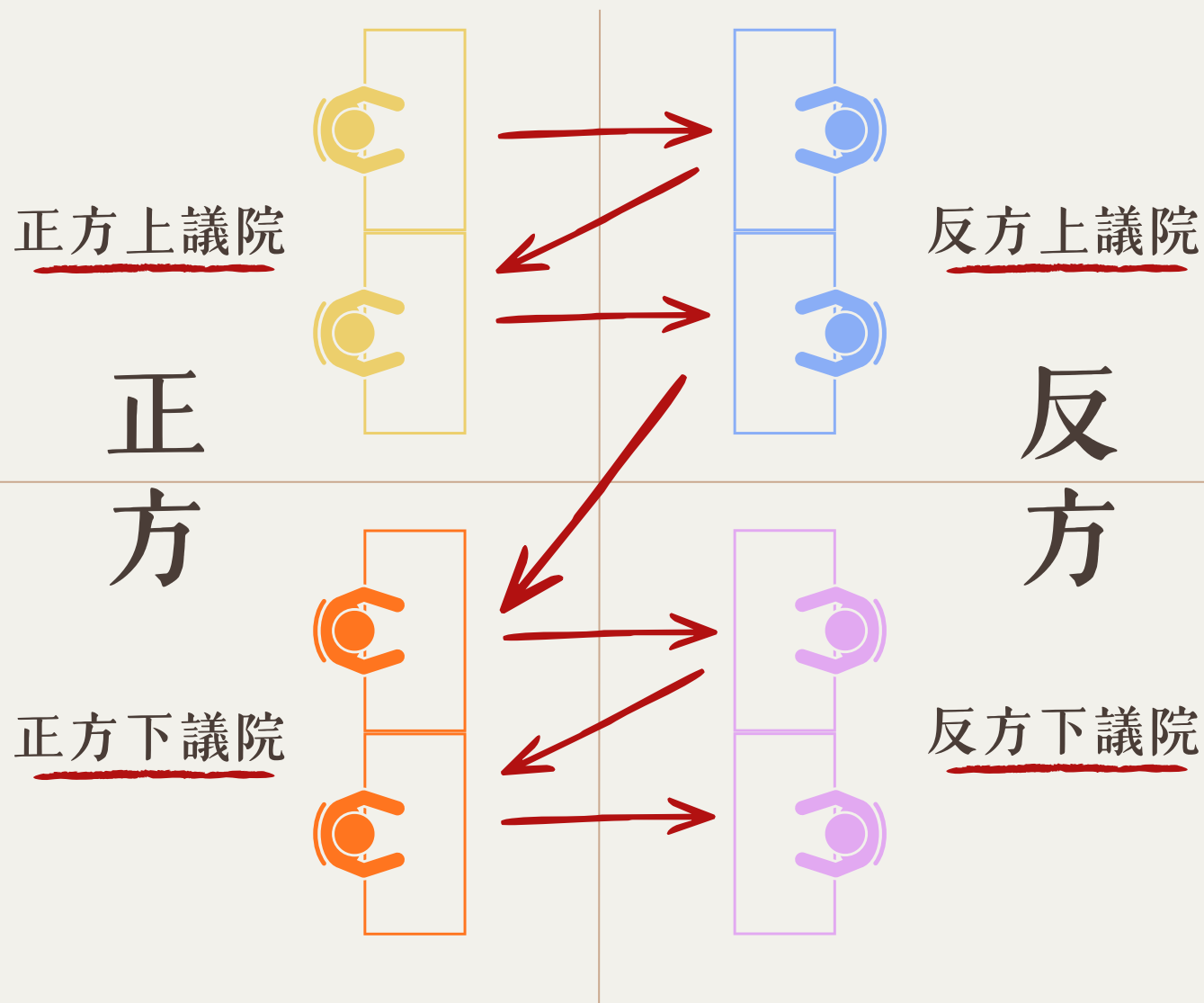


隊伍發言順序

由上議院先交叉發言
再由下議院隊伍交叉發言
每人有7分鐘發言，期間禁用電子設備

他隊發言期間可質詢（詳情參見質詢篇）

隊伍發言順序



評審評分方式

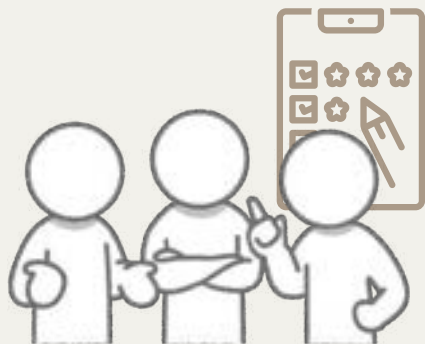
每回合都會配有至少一位主評審 (Chair)
視情況增加陪審 (Panelist)

在每回合結束後，評審會在10-15分鐘內作出決定
議會制的優點在於評審**每回合都有**詳細的反饋
以及針對論點及辯士**弱項分析**

評審評分方式

評分系統

- 議會制有一定的評分系統
- 評審會依照系統給分
- 賽事中會區分隊伍成績以及個人成績



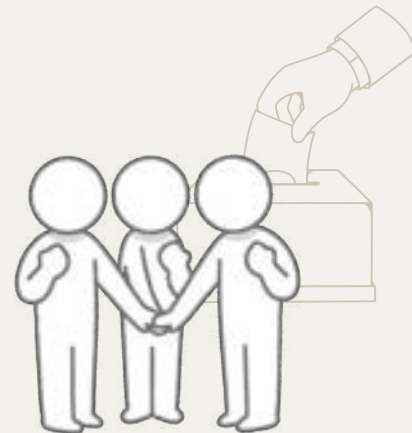
反饋建議

- 評審需給予反饋及詳細解釋給分原因
- 選手能在回合結束後，和評審詢問個人建議等



選手評分

- 在每回合結束後，每隊能給評審的回饋評分
- 這將關係到評審是否能裁決決賽並獲得榮譽認可





議會制 技巧介紹

英國議會制介紹篇

- 如何質詢？
- 一/二/三/結辯辯士介紹
- 上議院/下議院是什麼？



如何質詢？

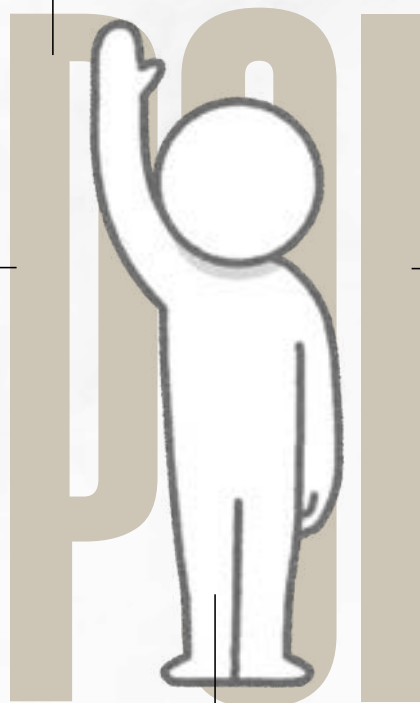
質詢 (Points of information) 為議會賽制中的即興提問。
正反方可互相在對方的演講中提問
評審會視提問及回答次數給予更高的分數

請舉手發言，
講者有拒絕的權利，
15秒內不得重複提問

● POI 須在15秒內講完

只能在**第一到第六分鐘**
● 內提出，會有鈴響

● 上議院及下議院兩隊
同立場不可互相質詢



POI ALLOWED

0:00 1:00

6:00 7:00



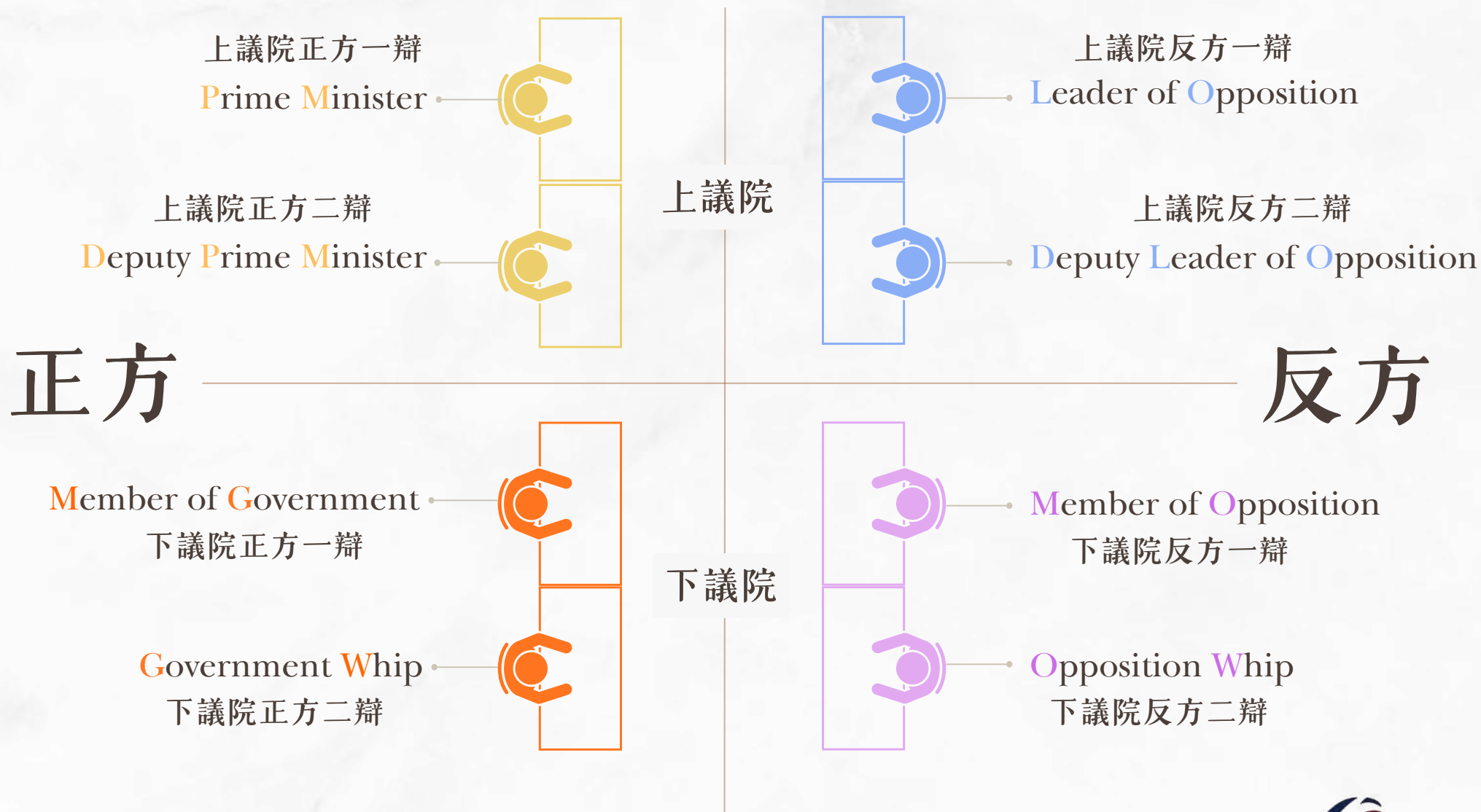
辯士介紹

上議院正反一辯(PM vs. LO)：論點建構

上議院正反二辯(DPM vs. DLO)：反駁、延伸論點

下議院正反一辯(MG vs. MO)：提出和上議院不同/更加詳細的新論點

下議院正反二辯(GW vs. OW)：反駁及比較整場賽事爭點





上/下議院介紹

上議院具有先發優勢，應盡可能在短時間內建構論點，並將論點完善使下議院沒有材料可講。

下議院具有更長的準備時間優勢，應察覺上議院論點漏洞/疏忽並以此建構反駁及生成新的論點/延伸解釋，並比較爭點

